



## งานป้องกันและบรรเทาสาธารณภัย เทศบาลตำบลบ้านโคก

### ๑. หลักการและเหตุผล

สาธารณภัยยังคงมีแนวโน้มจะเกิดขึ้นอย่างต่อเนื่องและซับซ้อนมากขึ้น เนื่องจากความแปรปรวนของภูมิอากาศโลก ความเสื่อมโทรมของทรัพยากรธรรมชาติ ประกอบกับการเปลี่ยนแปลงโครงสร้าง สังคมไทยจากสังคมชนบทไปสู่สังคมเมืองอย่างรวดเร็ว ประชาชนมีโอกาอาศัยอยู่ในพื้นที่เสี่ยงภัยมากขึ้น ส่งผลให้ความเสียหายจาก สาธารณภัยรุนแรงมากขึ้น ทั้งภัยธรรมชาติ เช่น อุทกภัย ภัยแล้ง ภัยหนาว และภัยจากการกระทำของมนุษย์ เช่น อัคคีภัย อุบัติภัย การรั่วไหลของสารเคมีอันตราย

องค์กรปกครองส่วนท้องถิ่นซึ่งเป็นหน่วยงานที่อยู่ใกล้ชิดประชาชน และมีบทบาทภารกิจในการเข้าไปให้ความช่วยเหลือและบรรเทาสาธารณภัยในลำดับแรก ก่อนที่หน่วยงานภายนอกจะเข้าไปให้ความช่วยเหลือประกอบกับพระราชบัญญัติป้องกันและบรรเทาสาธารณภัย พ.ศ.๒๕๕๐ กำหนดให้องค์กรปกครองส่วนท้องถิ่นมีหน้าที่ในการป้องกันและบรรเทาสาธารณภัย และให้ผู้บริหารองค์กรปกครองส่วนท้องถิ่นเป็น ผู้อำนวยการท้องถิ่นในการป้องกันและบรรเทาสาธารณภัยในท้องถิ่นตน จึงถือเป็นภารกิจสำคัญขององค์กร ปกครองส่วนท้องถิ่นที่จะต้องเตรียมความพร้อมในการป้องกันสาธารณภัย และพัฒนาขีดความสามารถในการ เฝ้าระวังเหตุและให้ความช่วยเหลือผู้ประสบภัย ภายหลังจากสถานการณ์ภัยยุติ

### ๒. วัตถุประสงค์

๑. เพื่อให้การดำเนินงานจัดการงานป้องกันและบรรเทาสาธารณภัย ของเทศบาลตำบลบ้านโคก มีขั้นตอนหรือกระบวนการ และแนวทางในการปฏิบัติงานเป็นมาตรฐานเดียวกัน

๒. เพื่อให้มั่นใจว่าได้มีการปฏิบัติตามข้อกำหนด ระเบียบหลักเกณฑ์เกี่ยวกับการจัดการงาน ป้องกันและบรรเทาสาธารณภัยที่กำหนดไว้อย่างสม่ำเสมอ และมีประสิทธิภาพ

๓. เพื่อพัฒนาขีดความสามารถด้านการป้องกันและบรรเทาสาธารณภัยให้มีประสิทธิภาพ สามารถลดความสูญเสียที่เกิดจากภัยพิบัติให้เหลือน้อยที่สุด

๔. เพื่อให้ประชาชนที่ประสบภัยได้รับการช่วยเหลือฟื้นฟูอย่างทั่วถึงและทันเวลา

๕. เพื่อบูรณาการระบบการสั่งการในการป้องกันและบรรเทาสาธารณภัยอย่างมีประสิทธิภาพ

๖. เพื่อสร้างระบบบริหารจัดการสาธารณภัยที่ดี และสอดคล้องกับวิถีจักรการเกิดภัย

### ๓. นิยามคำศัพท์

การป้องกัน (Prevention) หมายถึง มาตรการและกิจกรรมต่างๆที่กำหนดขึ้นล่วงหน้าทั้งทางด้านโครงสร้าง และที่มิใช่ด้านโครงสร้าง เพื่อลดหรือควบคุมผลกระทบในทางลบจากสาธารณภัยการลดผลกระทบ (Mitigation) หมายถึง กิจกรรมหรือวิธีการต่างๆเพื่อหลีกเลี่ยงและลด ผลกระทบทางลบจาก

สาธารณสุขและยังหมายถึงการลดและป้องกันมิให้เกิดเหตุหรือลดโอกาสที่อาจก่อให้เกิด สาธารณภัย

การเตรียมความพร้อม (Preparedness) หมายถึง มาตรการและกิจกรรมที่ดำเนินการล่วงหน้าก่อนเกิด สาธารณภัย เพื่อเตรียมพร้อมการจัดการในสถานการณ์ฉุกเฉินให้สามารถรับมือกับผลกระทบ จากสาธารณสุขได้อย่างทันการณ์ และมีประสิทธิภาพ

การจัดการในภาวะฉุกเฉิน (Emergency Management) หมายถึง การจัดตั้งองค์กรและการบริหารจัดการด้านต่าง ๆ เพื่อรับมือขอในการจัดการสถานการณ์ฉุกเฉินทุกรูปแบบ โดยเฉพาะอย่างยิ่ง การเตรียมความพร้อมรับมือและการฟื้นฟูบูรณะ

การฟื้นฟูบูรณะ (Rehabilitation) หมายถึง การฟื้นฟูสภาพเพื่อให้สิ่งที่ถูกต้องหรือได้รับ ความเสียหายจากสาธารณสุขได้รับการช่วยเหลือ แก้ไขให้กลับคืนสู่สภาพเดิมหรือดีกว่าเดิม รวมทั้งให้ ผู้ประสบภัยสามารถดำรงชีวิตตามสภาพปกติได้โดยเร็ว

หน่วยงานของรัฐ หมายถึง ส่วนราชการ รัฐวิสาหกิจ องค์กรมหาชน และหน่วยงานอื่นของ รัฐ แต่ไม่หมายความรวมถึงองค์กรปกครองส่วนท้องถิ่น

องค์กรปกครองส่วนท้องถิ่น หมายถึง องค์กรบริหารส่วนตำบล เทศบาล องค์กรบริหารส่วนจังหวัด เมืองพัทยา และองค์กรปกครองส่วนท้องถิ่นอื่นที่มีกฎหมายจัดตั้ง

องค์กรปกครองส่วนท้องถิ่นแห่งพื้นที่ หมายถึง องค์กรบริหารส่วนตำบล เทศบาล และองค์กรปกครองส่วนท้องถิ่นอื่นที่มีกฎหมายจัดตั้ง แต่ไม่หมายรวมถึงองค์กรบริหารส่วนจังหวัด และกรุงเทพมหานคร

**ผู้บัญชาการป้องกันและบรรเทาสาธารณภัยแห่งชาติ** หมายถึง รัฐมนตรีว่าการกระทรวงมหาดไทย

**รองผู้บัญชาการป้องกันและบรรเทาสาธารณภัยแห่งชาติ** หมายถึง ปลัดกระทรวงมหาดไทย

ผู้อำนวยการกลาง หมายถึง อธิบดีกรมป้องกันและบรรเทาสาธารณภัย

ผู้อำนวยการจังหวัด หมายถึง ผู้ว่าราชการจังหวัด

รองผู้อำนวยการจังหวัด หมายถึง นายกองค้การบริหารส่วนจังหวัด

**ผู้อำนวยการอำเภอ** หมายถึง นายอำเภอ

ผู้อำนวยการท้องถิ่น หมายถึง นายกองค้การบริหารส่วนตำบล นายกเทศมนตรี ผู้ช่วยผู้อำนวยการท้องถิ่น หมายถึง ปลัดองค์กรปกครองส่วนท้องถิ่น เจ้าพนักงานหมายถึง ผู้ซึ่งได้รับแต่งตั้งให้ปฏิบัติหน้าที่ในการป้องกันและบรรเทาสาธารณภัย ในพื้นที่ต่าง ๆ ตามพระราชบัญญัติป้องกันและบรรเทาสาธารณภัย พ.ศ.๒๕๔๐

กองอำนาจการป้องกันและบรรเทาสาธารณภัยจังหวัด หมายถึง องค์กรปฏิบัติในการป้องกันและบรรเทาสาธารณภัยในเขตพื้นที่จังหวัด

กองอำนาจการป้องกันและบรรเทาสาธารณภัยอำเภอ หมายถึง องค์กรปฏิบัติในการป้องกันและบรรเทาสาธารณภัยในเขตอำเภอ และทำหน้าที่ช่วยเหลือจังหวัดในการป้องกันและบรรเทา สาธารณภัย

กองอำนาจการป้องกันและบรรเทาสาธารณภัยท้องถิ่นแห่งพื้นที่ หมายถึง องค์กร

ปฏิบัติใน การป้องกันและบรรเทาสาธารณภัยในเขตองค์การบริหารส่วนตำบล/เทศบาล และเป็นหน่วยเผชิญเหตุเมื่อเกิด สาธารณภัยขึ้นในพื้นที่

#### **๔. การจัดตั้งกองอำนวยการป้องกันและบรรเทาสาธารณภัย**

##### **๔.๑ องค์การปฏิบัติ**

##### **๔.๑.๑ กองอำนวยการป้องกันและบรรเทาสาธารณภัยของเทศบาลตำบลบ้านโคก**

ทำหน้าที่เป็นหน่วยงานของผู้อำนวยการท้องถิ่น และให้มีที่ทำการ โดยให้ใช้ที่ทำการ/สำนักงานองค์การบริหารส่วนตำบลบ้านเอื้อง เป็นสำนักงานของผู้อำนวยการท้องถิ่น มีนายกององค์การบริหารส่วนตำบลบ้านเอื้อง เป็นผู้อำนวยการ และมีปลัดและรองปลัดองค์การบริหารส่วนตำบลบ้านเอื้อง เป็นผู้ช่วยผู้อำนวยการ กำนัน ผู้ใหญ่บ้าน และภาคเอกชนในพื้นที่ร่วมปฏิบัติงานในกองอำนวยการป้องกันและบรรเทาสาธารณภัย รับผิดชอบ ในการป้องกันและบรรเทาสาธารณภัยในเขตองค์การบริหารส่วนตำบลบ้านเอื้องและเป็นหน่วยเผชิญเหตุเมื่อ เกิดภัยพิบัติขึ้นในพื้นที่

##### **๔.๑.๒ ภารกิจของกองอำนวยการป้องกันและบรรเทาสาธารณภัยเทศบาลตำบลบ้านโคก**

(๑) อำนวยการ ควบคุม ปฏิบัติงาน และประสานการปฏิบัติเกี่ยวกับการดำเนินการป้องกันและบรรเทาสาธารณภัยในเขตพื้นที่เทศบาลตำบลบ้านโคก

(๒) สนับสนุนกองอำนวยการป้องกันและบรรเทาสาธารณภัยซึ่งมีพื้นที่ติดต่อ หรือใกล้เคียง หรือเขตพื้นที่อื่นเมื่อได้รับการร้องขอ

(๓) ประสานกับส่วนราชการและหน่วยงานที่เกี่ยวข้องในเขตพื้นที่ที่รับผิดชอบ รวมทั้งประสานความร่วมมือกับภาคเอกชนในการปฏิบัติการป้องกันและบรรเทาสาธารณภัยทุกขั้นตอน

#### **๔.๒ โครงสร้างและหน้าที่ของกองอำนวยการป้องกันและบรรเทาสาธารณภัยเทศบาลตำบลบ้านโคก**

##### **๔.๒.๑ โครงสร้างกองอำนวยการป้องกันและบรรเทาสาธารณภัยเทศบาลตำบลบ้านโคก**

ประกอบด้วย ๕ ฝ่าย ได้แก่

(๑) ฝ่ายอำนวยการ ทำหน้าที่ อำนวยการ ควบคุมกำกับดูแลในการป้องกันและบรรเทาสาธารณภัยให้เป็นไปอย่างมีประสิทธิภาพและประสิทธิผล รวมทั้งวางระบบการติดตามติดต่อสื่อสารในการป้องกันและบรรเทาสาธารณภัยระหว่างกองอำนวยการป้องกันและบรรเทาสาธารณภัยทุกระดับ และฝ่ายที่เกี่ยวข้องให้การติดต่อเป็นไปอย่างรวดเร็วต่อเนื่องและเชื่อถือได้ตลอดเวลา

(๒) ฝ่ายแผนและโครงการ ทำหน้าที่ เกี่ยวกับงานการวางแผนการป้องกันและบรรเทา สาธารณภัย การพัฒนาแผนงาน การพัฒนาเกี่ยวกับการป้องกันและบรรเทาสาธารณภัยในทุกขั้นตอนงาน ติดตามประเมินผล งานการฝึกซ้อมแผนฯ งานการจัดฝึกอบรมต่าง ๆ และงานการจัดทำโครงการเกี่ยวกับการ ป้องกันและบรรเทาสาธารณภัย

(๓) ฝ่ายป้องกันและปฏิบัติการ ทำหน้าที่ ติดตามสถานการณ์ รวบรวมข้อมูล ประเมินสถานการณ์ที่อาจเกิดขึ้น วางมาตรการต่าง ๆ ในการป้องกันภัยมิให้เกิดขึ้น หรือเกิดขึ้นแล้วได้รับความเสียหายน้อยที่สุด จัดระเบียบแจ้งเตือนภัยการช่วยเหลือประชาชนผู้ประสบภัยงานการข่าว การรักษาความปลอดภัยและการปฏิบัติการจิตวิทยา

(๔) ฝ่ายฟื้นฟูบูรณะ ทำหน้าที่ สำรวจความเสียหาย และความต้องการด้านต่างๆ จัดทำ

บัญชีผู้ประสบสาธารณภัย ประสานกับทุกหน่วยงานที่เกี่ยวข้องกับการสงเคราะห์ผู้ประสบสาธารณภัย เพื่อให้การ สงเคราะห์และฟื้นฟูคุณภาพชีวิตทั้งทางด้านร่างกายและจิตใจแก่ผู้ประสบสาธารณภัย พร้อมทั้ง ดำเนินการ ฟื้นฟูบูรณะสิ่งที่ชำรุดเสียหายให้กลับคืนสู่สภาพเดิม หรือใกล้เคียงกับสภาพเดิมให้มากที่สุด

(๔) ฝ่ายประชาสัมพันธ์ ทำหน้าที่ เป็นเจ้าหน้าที่เกี่ยวกับการประชาสัมพันธ์ เผยแพร่ ความรู้ เกี่ยวกับการป้องกันและบรรเทาสาธารณภัยและการแถลงข่าวข้อเท็จจริงเกี่ยวกับความเสียหาย และความ ช่วยเหลือให้แก่สื่อมวลชนและประชาชนทั่วไปได้ทราบ

#### ๔.๓ การบรรจุกำลัง

๔.๓.๑ ในภาวะปกติ ใช้กำลังเจ้าหน้าที่ของเทศบาลตำบลบ้านโคกเป็นหลัก

๔.๓.๒ เมื่อคาดว่าจะเกิดหรือเกิดสาธารณภัยขึ้นในพื้นที่ใด ให้กองอำนาจการป้องกันและบรรเทา สาธารณภัยเข้าควบคุมสถานการณ์ ปฏิบัติหน้าที่ และเพื่อช่วยเหลือประชาชนให้พื้นที่โดยเร็ว และรายงาน ให้ ผู้อำนวยการอำเภอสุวรรณคูหาทราบทันที

#### ๕. สถานที่ตั้ง

ตั้งอยู่ ณ สำนักงานเทศบาลตำบลบ้านโคก หมู่ที่ ๑๑ ตำบลบ้านโคก อำเภอสุวรรณคูหา จังหวัด หนองบัวลำภู ๓๙๒๗๐

#### ๖. แนวทางปฏิบัติ

เพื่อเตรียมการด้านทรัพยากร ระบบการปฏิบัติการและเตรียมความพร้อมไว้รองรับสถานการณ์ สาธารณภัยที่อาจเกิดขึ้นในพื้นที่รับผิดชอบได้อย่างมีประสิทธิภาพ หลักการปฏิบัติให้เทศบาลตำบลบ้านโคก และหน่วยงานที่เกี่ยวข้องจัดเตรียมและจัดหาทรัพยากรที่จำเป็นเพื่อการป้องกันและบรรเทาสาธารณภัยให้ เหมาะสมกับผลการประเมินความเสี่ยงและความอ่อนแอของพื้นที่ รวมทั้งการวางแผน ทางปฏิบัติการ ให้พร้อมเผชิญสาธารณภัยและดำเนินการฝึกซ้อมตามแผนที่กำหนดอย่างสม่ำเสมอเป็นประจำเพื่อให้เกิด ความพร้อมในทุกด้านและทุกภาคส่วนในเขตพื้นที่เทศบาลตำบลบ้านโคก

หลักการปฏิบัติ	แนวทางปฏิบัติ
๑. การป้องกันและลดผลกระทบ ๑.๑ การวิเคราะห์ความเสี่ยงภัย	- ประเมินความเสี่ยงภัยและความอ่อนแอในเขตพื้นที่ โดย พิจารณาจากข้อมูลสถิติการเกิดภัยและจากการ วิเคราะห์ข้อมูล สภาพแวดล้อมต่าง ๆ - จัดทำแผนที่เสี่ยงภัยแยกตามประเภทภัย
๑.๒ การเตรียมการด้านฐานข้อมูล และระบบ สารสนเทศ	- จัดทำฐานข้อมูลเพื่อสนับสนุนการบริหารจัดการ สาธารณภัย - พัฒนาระบบเชื่อมโยงข้อมูลด้านสาธารณภัยระหว่าง หน่วยงานให้ มีประสิทธิภาพและสามารถใช้งานได้ ร่วมกัน - กระจายข้อมูลด้านสาธารณภัยไปยังหน่วยงานที่มี หน้าที่ปฏิบัติการ

<p>๑.๓ การส่งเสริมให้ความรู้และสร้างความรู้ความตระหนักด้านการป้องกันและบรรเทาสาธารณภัย</p>	<ul style="list-style-type: none"> <li>- สนับสนุนให้สื่อประชาสัมพันธ์ให้มีบทบาทในการ รณรงค์ประชาสัมพันธ์เพื่อปลูกฝังจิตสำนึกด้านความปลอดภัยอย่างต่อเนื่อง</li> <li>- เผยแพร่และเสริมสร้างความรู้ความเข้าใจแก่ ประชาชนเกี่ยวกับความปลอดภัยในชีวิตประจำวัน</li> <li>- พัฒนารูปแบบและเนื้อหาการรณรงค์ประชาสัมพันธ์ ให้ ชัดเจน เข้าใจง่าย เหมาะสม เข้าถึงกลุ่มเป้าหมาย แต่ละกลุ่ม และเป็นที่น่าสนใจ</li> <li>- ส่งเสริมและสนับสนุนให้องค์กรเครือข่ายในการ ป้องกัน และบรรเทาสาธารณภัยทุกภาคส่วนทั้งภาครัฐ ภาค เอกชน และอาสาสมัครต่าง ๆ มีส่วนร่วมในการ รณรงค์ในเรื่องความปลอดภัยอย่างต่อเนื่อง</li> </ul>
<p>๑.๔ การเตรียมการป้องกันด้านโครงสร้างและ เครื่องหมายสัญญาณเตือนภัย</p>	<ul style="list-style-type: none"> <li>- จัดหาพื้นที่รองรับน้ำและกักเก็บน้ำ</li> <li>- สร้างอาคารหรือสถานที่เพื่อเป็นสถานที่หลบภัย สำหรับพื้นที่ที่ทำการหนีภัยทำได้ยาก หรือไม่มีพื้นที่หลบภัยที่เหมาะสม</li> <li>- ก่อสร้าง/ปรับปรุงเส้นทางเพื่อการส่งกำลังบำรุง หรือ เส้นทางไปสถานที่หลบภัยให้ใช้ได้</li> </ul>

หลักการปฏิบัติ	แนวทางปฏิบัติ
<p>๒. การเตรียมความพร้อม ๒.๑ ด้านการจัดระบบปฏิบัติการฉุกเฉิน</p>	<ul style="list-style-type: none"> <li>- จัดทำคู่มือและจัดทำแผนปฏิบัติการฉุกเฉินและแผน สำรองของหน่วยงาน และมีการฝึกซ้อมแผน</li> <li>- จัดเตรียมระบบการติดต่อสื่อสารหลักและสื่อสารสำรอง</li> <li>- กำหนดแนวทางการประชาสัมพันธ์ข่าวสารแก่ ประชาชน และเจ้าหน้าที่</li> <li>- จัดเตรียมระบบการแจ้งเตือนภัยและส่งสัญญาณ เตือนภัยให้ประชาชน และเจ้าหน้าที่ได้รับทราบล่วงหน้า</li> <li>- จัดเตรียมเส้นทางอพยพและจัดเตรียมสถานที่ ปลอดภัยสำหรับคนและสัตว์เลี้ยง</li> <li>- กำหนดมาตรการรักษาความปลอดภัย ความสงบ เรียบร้อย รวมทั้งการควบคุม การจราจรและการ สัญจรภายในเขตพื้นที่</li> <li>- จัดระบบการดูแลสิ่งของบริจาคและการสงเคราะห์ ผู้ประสบภัย</li> <li>- จัดทำบัญชีรายชื่อคนที่ต้องช่วยเหลือเป็นกรณีพิเศษ</li> </ul>

<p>๒.๒ ด้านบุคลากร</p>	<p>-จัดเตรียมเจ้าหน้าที่ที่รับผิดชอบงานป้องกันและ บรรเทาสาธารณภัย และกำหนดวิธีการปฏิบัติตาม หน้าที่และ ขั้นตอนต่างๆ วางระบบการพัฒนาศักยภาพและการฝึกอบรม บุคลากร ด้านการป้องกันและบรรเทา สาธารณภัย</p> <p>- จัดทำบัญชีผู้เชี่ยวชาญเฉพาะด้านต่าง ๆ หรือ เจ้าหน้าที่จากหน่วยงาน และองค์กรที่เกี่ยวข้อง</p> <p>- การเสริมสร้างศักยภาพชุมชนด้านการป้องกันและ บรรเทาสาธารณภัย โดยการฝึกอบรมประชาชน</p>
<p>๒.๓ ด้านเครื่องจักรกล ยานพาหนะ วัสดุ อุปกรณ์ เครื่องมือเครื่องใช้ และ พลังงาน</p>	<p>- จัดเตรียมเครื่องจักรกลยานพาหนะ เครื่องมือ วัสดุอุปกรณ์ที่จำเป็นให้ พร้อมใช้งานได้ทันที</p> <p>- จัดทำบัญชีเครื่องจักรกล ยานพาหนะเครื่องมือ วัสดุ อุปกรณ์ของ หน่วยงาน ภาคีเครือข่ายทุกภาคส่วน</p> <p>- พัฒนาเครื่องจักรกล เครื่องมือ วัสดุอุปกรณ์ด้าน สาธารณภัยให้ทันสมัย</p> <p>- จัดหาเครื่องมือและอุปกรณ์ที่จะเป็นพื้นฐานสำหรับชุมชน</p> <p>- จัดเตรียมระบบเตือนภัย</p> <p>- จัดหาน้ำมันเชื้อเพลิงสำรอง/แหล่งพลังงานสำรอง</p>
<p>๒.๔ ด้านการเตรียมรับ สถานการณ์</p>	<p>-จัดประชุมหน่วยงานที่เกี่ยวข้องกับการป้องกันและ บรรเทาสาธารณภัย เช่น สถานพยาบาล ไฟฟ้า ประปา ผู้นำชุมชน ฯลฯ</p> <p>-มอบหมายภารกิจความรับผิดชอบให้แก่หน่วยงานนั้น</p> <p>-กำหนดผู้ประสานงานที่สามารถติดต่อได้ตลอดเวลา ของหน่วยงาน</p>

### การปฏิบัติในภาวะฉุกเฉิน

#### วัตถุประสงค์

๑. เพื่อดำเนินการระงับภัยที่เกิดขึ้นให้ยุติลงโดยเร็ว หรือลดความรุนแรงของภัยที่เกิดขึ้น โดยการ ประสานความร่วมมือจากทุกภาคส่วน

๒. เพื่อรักษาชีวิต ทรัพย์สิน และสภาวะแวดล้อมที่ได้รับผลกระทบจากการเกิดภัยพิบัติ

#### หลักการปฏิบัติ

คณะกรรมการป้องกันและบรรเทาสาธารณภัยหมู่บ้าน/ชุมชน กองอำนวยการป้องกันและบรรเทา สาธารณภัยเทศบาลตำบลบ้านโคก หรือกองอำนวยการป้องกันและบรรเทาสาธารณภัยอำเภอสุวรรณคูหา และหน่วยงานที่เกี่ยวข้อง ดำเนินการตามขั้นตอนและวิธีปฏิบัติ ดังนี้

๑. กรณีเมื่อเกิดสาธารณภัย ระดับหมู่บ้าน/ชุมชน

หลักการปฏิบัติ	แนวทางปฏิบัติ
<p>๑. การแจ้งเหตุ</p>	<p>ประชาชน / อาสาสมัคร / คณะกรรมการฯ ฝ่ายแจ้ง เตือนภัยแจ้งเหตุให้ประธานคณะกรรมการป้องกันและ บรรเทาสาธารณภัยหมู่บ้าน / ชุมชนและผู้อำนวยการ ท้องถิ่น / ผู้ที่ผู้อำนวยการท้องถิ่น มอบหมายทราบโดย ทางวิทยุสื่อสาร/โทรศัพท์ -วิทยุสื่อสารความถี่ ๑๖๒.๘๐๐ MHz -โทรศัพท์สายด่วน ๐๔๒-๐๐๕๔๗๐ เบอร์มือถือ ๐๔๒-๐๐๕๔๑๓</p>

๒. การระงับเหตุ	คณะกรรมการป้องกันและบรรเทาสาธารณภัย หมู่บ้าน/ชุมชน/ อปพร./ มีสเตอร์เตือนภัย/ OTOS/ อาสาสมัครต่างๆเข้าระงับเหตุ ตามแผนป้องกันและ บรรเทาสาธารณภัยชุมชน
๓. การประสานหน่วยงานต่าง ๆ	-กรณีผู้บาดเจ็บให้ประสานสถานพยาบาลในพื้นที่ / ช้างเคียง -วิทยุสื่อสาร ความถี่ ๑๕๔.๙๗๕ MHz -โทรศัพท์สายด่วน ๑๖๖๙ หรือ ๐๔๒-๐๐๕๔๑๓ -กรณีเกินศักยภาพของหมู่บ้าน/ชุมชนในการระงับภัยให้ประสานคณะกรรมการป้องกันและบรรเทาสาธารณภัย หมู่บ้าน / ชุมชน รายงานต่อผู้อำนวยการ ท้องถิ่น เพื่อขอความช่วยเหลือ

๒. กรณีสาธารณภัยรุนแรงเกินกว่าระดับหมู่บ้าน / ชุมชน จะควบคุมได้

หลักการปฏิบัติ	แนวทางปฏิบัติ
๑. การจัดตั้งศูนย์อำนวยการเฉพาะกิจฯ	ผู้อำนวยการท้องถิ่นออกคำสั่งตั้งศูนย์อำนวยการเฉพาะกิจ
๒. การเฝ้าระวัง ติดตาม และรับแจ้งเหตุ ๒๔ ชั่วโมง	จัดเวรเฝ้าระวังติดตามสถานการณ์
๓. แจ้งข่าวเตือนภัย	-แจ้งผู้ประสานงานของหน่วยงานที่เกี่ยวข้องทราบ -แจ้งผ่านทางสื่อต่าง ๆ -ออกประชาสัมพันธ์เสียงตามสาย
๔. การระงับเหตุ	-ผู้อำนวยการท้องถิ่นเข้าพื้นที่ และตั้งศูนย์บัญชาการเหตุการณ์ในที่เกิดเหตุ เพื่อเป็นจุดสั่งการ พร้อมจัดบุคลากร เครื่องมือ เครื่องใช้ อุปกรณ์ และ ยานพาหนะในการระงับเหตุ
๕. การช่วยเหลือผู้ประสบภัย	-ปฏิบัติการค้นหา และช่วยเหลือผู้ประสบภัย -ปฐมพยาบาลผู้ประสบภัยที่เจ็บป่วยเพื่อส่งไปรักษาตัวในโรงพยาบาลต่อไป -จัดหาปัจจัยสี่ให้แก่ผู้ประสบภัย -ให้การสงเคราะห์ผู้ประสบภัย
๖. การรายงานสถานการณ์	จัดเตรียมเจ้าหน้าที่เพื่อรายงานสถานการณ์ให้กองอำนวยการป้องกันและบรรเทาสาธารณภัยอำเภอ และกองอำนวยการป้องกันและบรรเทาสาธารณภัย จังหวัดทราบ จนกระทั่งสถานการณ์ภัยสิ้นสุด
๗. การประสานงานกับหน่วยงานต่าง ๆ	กรณีต้องขอรับการสนับสนุนจากกองอำนวยการป้องกันและบรรเทาสาธารณภัย อปท. ช้างเคียง / ส่วนราชการ ต่าง ๆ ในพื้นที่ / องค์กรสาธารณกุศล ภาคเอกชน หรือ กองอำนวยการป้องกันและบรรเทา

	สาธารณภัยระดับเหนือขึ้นไป -วิทยุสื่อสาร ความถี่ ๑๕๔.๙๗๕ MHz -โทรศัพท์สายด่วน ๐๔๒-๐๐๕๔๑๓
๘. การอพยพ	เมื่อสถานการณ์เลวร้ายและจำเป็นต้องอพยพ ให้ดำเนินการอพยพเคลื่อนย้ายอย่างเป็นระบบ

๓. กรณีสาธารณภัยรุนแรงเกินกว่าระดับท้องถิ่นจะควบคุมได้

หลักการปฏิบัติ	แนวทางปฏิบัติ
การส่งต่อการควบคุมสถานการณ์	กรณีสถานการณ์รุนแรงเกินกว่าศักยภาพของท้องถิ่นจะรับสถานการณ์ได้ ให้รายงานต่อผู้อำนวยการอำเภอเพื่อส่งมอบการควบคุมสถานการณ์ต่อไป

## การอพยพ

### วัตถุประสงค์

เพื่อเป็นการรักษาความปลอดภัยในชีวิตและทรัพย์สินของประชาชนและของรัฐ และสามารถดำเนินการอพยพเคลื่อนย้ายให้เป็นไปอย่างมีระบบ สามารถระงับการแตกตื่นเสียขวัญของประชาชนไปสู่สถานที่ปลอดภัยได้อย่างมีประสิทธิภาพ และเพื่อเป็นการเคลื่อนย้ายส่วนราชการมาอยู่ในเขตปลอดภัยและสามารถให้บริการประชาชนได้ หลักการปฏิบัติ

### ๑. การเตรียมการอพยพ

หลักการปฏิบัติ	แนวทางปฏิบัติ
๑. จัดทำแผนอพยพในพื้นที่เสี่ยงจากสาธารณภัย	ประชุมผู้ที่เกี่ยวข้อง
๒. เตรียมการเกี่ยวกับการอพยพ	ประชุมและสำรวจสถานที่ -สถานที่ปลอดภัยสำหรับการอพยพประชาชนและสัตว์เลี้ยง -เส้นทางหลัก และสำรองสำหรับอพยพ -ป้ายแสดงสัญญาณเตือนภัย ป้ายบอกเส้นทางอพยพทั้งเส้นทางหลักและเส้นทางรอง -จัดเตรียมเครื่องมือ อุปกรณ์ ยานพาหนะ ที่จำเป็นต่อการอพยพ -จัดลำดับความสำคัญของการอพยพ โดยจัดแบ่งประเภท ของบุคคลตามลำดับความสำคัญเร่งด่วน -กำหนดจุดนัดหมายประจำชุมชนและพื้นที่รองรับ การอพยพ -จัดทำคู่มือการอพยพจากสาธารณภัยที่สั้น ง่ายต่อการทำความเข้าใจ ให้ประชาชนได้ศึกษา
๓. จัดเตรียมสรรพกำลังหน่วยปฏิบัติการฉุกเฉินหรือหน่วยอพยพ	ทบทวนและฝึกซ้อมแผนอย่างสม่ำเสมอ
๔. จัดประชุมหรืออบรมให้ความรู้ในการ	ประชุมหรือฝึกซ้อม



ช่วยเหลือ ตัวเองเมื่ออยู่ในภาวะฉุกเฉิน	
๕. ทบทวนและฝึกซ้อมแผนระบบเตือนภัยและแผนอพยพ ประเมินเพื่อให้สามารถประยุกต์ใช้ต่อไป	ฝึกซ้อมแผนทั้งแบบปฏิบัติ การบนโต๊ะ และแบบปฏิบัติการจริง
๖. ตรวจสอบการทางานระบบสื่อสาร	-ติดต่อกับผู้มีวิทยุสื่อสาร / หรือผู้มีโทรศัพท์มือถือเพื่อเข้าร่วมในการแจ้งเตือนภัย -ฝึกซ้อมแผนอพยพ
๗. แจ้งประชาชนที่อาศัยและทางานในพื้นที่เสี่ยงภัย ว่ามีความเสี่ยงต่อภัยประเภทใด ในหมู่บ้าน/ชุมชน เช่น อุทกภัย อัคคีภัย วาตภัย	การประชุมหมู่บ้าน/ชุมชน

## ๒. การจัดระเบียบสถานที่อพยพและการรักษาความปลอดภัย

หลักการปฏิบัติ	แนวทางปฏิบัติ
๑. การจัดเตรียมสถานที่ปลอดภัย	-จัดเตรียมพื้นที่ให้เหมาะสมกับจำนวนผู้อพยพ และ สัตว์เลี้ยง -จัดเตรียมและดูแลความสะอาดของห้องน้ำ อาหาร น้ำดื่ม และสิ่งแวดลอมให้ถูกสุขลักษณะ -จัดเตรียมระบบสาธารณูปโภคพื้นฐาน -จัดระเบียบพื้นที่อพยพ โดยแบ่งพื้นที่ให้เป็นสัดส่วน เป็นกลุ่มครอบครัวหรือกลุ่มชุมชน -จัดทำแบบฟอร์มลงทะเบียนผู้อพยพ เพื่อเป็นการตรวจสอบจำนวนผู้อพยพ -จัดหาสถานที่ปลอดภัยแห่งอื่นไว้รองรับในกรณีพื้นที่ ไม่เพียงพอ
๒. การรักษาความปลอดภัย	จัดระเบียบเวรยามทั้งในสถานที่อพยพ และบ้านเรือน ของผู้อพยพ

## ๓. การดำเนินการอพยพขณะเกิดภัย

หลักการปฏิบัติ	แนวทางปฏิบัติ
๑. เรียกประชุมกองอำนาจการป้องกันและบรรเทา สาธารณภัยหมู่บ้าน / ชุมชน เมื่อได้รับข้อมูล แจ้งเตือนจากอำเภอ / หมู่บ้าน / ข้อมูลเครื่อง วัดปริมาณน้ำฝน / มิสเตอร์เตือนภัย	เรียกประชุมกองอำนาจการป้องกันและบรรเทา สาธารณภัย เทศบาลตำบลบ้านโคก

๒. เตรียมความพร้อม / เตรียมพร้อมระบบเตือนภัยทั้งหมด (สัญญาณเตือนภัยวิทยุสื่อสาร โทรศัพท์มือถือหรือระบบเตือนภัยที่มีอยู่ในท้องถิ่น)	เตรียมและตรวจสอบอุปกรณ์
------------------------------------------------------------------------------------------------------------------------------------	-------------------------

หลักการปฏิบัติ	แนวทางปฏิบัติ
๓. ติดตามสถานการณ์จากทางราชการ สื่อมวลชน และอาสาสมัครเตือนภัย	สั่งการในระหว่างการประชุมกองอำนาจการป้องกันและบรรเทาสาธารณภัยเทศบาลตำบลบ้านโคก
๔. ตรวจสอบข้อมูลที่เป็นในพื้นที่ที่ประสบภัย	-บัญชีรายชื่อผู้อพยพ -บัญชีจำนวนและชนิดของสัตว์เลี้ยงที่จะอพยพ -ยานพาหนะ -อาหารที่สำรองไว้สำหรับคนและสัตว์เลี้ยง
๕. ตรวจสอบระบบเครือข่ายการเตือนภัย	ตรวจสอบสัญญาณวิทยุสื่อสาร
๖. จัดเตรียมสถานที่ปลอดภัยรองรับผู้อพยพและ สัตว์	ประสานกับผู้ดูแลสถานที่

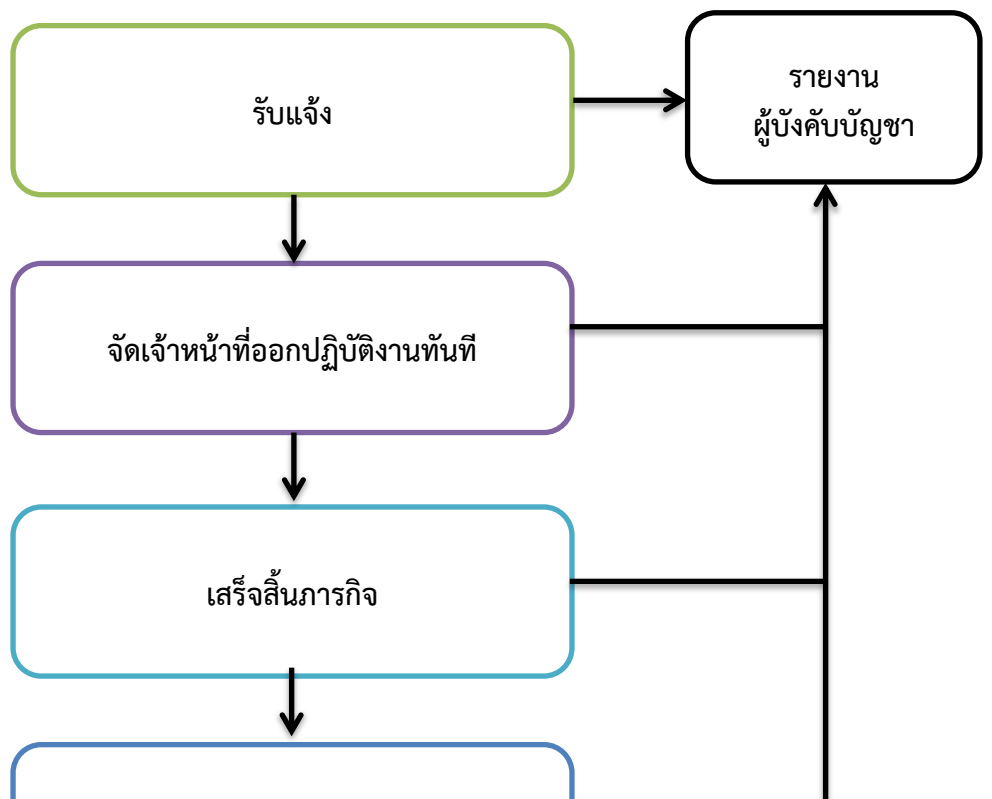
หลักการปฏิบัติ	แนวทางปฏิบัติ
เมื่อสถานการณ์เลวร้ายและจำเป็นต้องอพยพ	
๑. ออกประกาศเตือนภัยเพื่ออพยพ	ฝ่ายเผ่าระวังและแจ้งเตือนภัยและฝ่ายสื่อสารของคณะกรรมการป้องกันและบรรเทาสาธารณภัย หมู่บ้าน / ชุมชน ออกประกาศเตือนภัยเพื่ออพยพให้ สัญญาณเตือนภัยและประกาศอพยพ เช่น เสียงตาม สาย วิทยุ หอกระจายข่าว โทรโข่ง นกหวีด หรือ สัญญาณเสียง / สัญลักษณ์ต่าง ๆ ที่กำหนดให้เป็น สัญญาณเตือนภัยประจำชุมชน / หมู่บ้าน
๒. ส่งฝ่ายอพยพไปยังจุดนัดหมาย / จุดรวมพล เพื่อรับผู้อพยพหรือตามบ้านที่มีผู้ป่วย คนชรา เด็ก และสัตว์เลี้ยง	สั่งการในระหว่างการประชุมกองอำนาจการป้องกันและบรรเทาสาธารณภัย
๓. การดูแลความปลอดภัยบ้านเรือนผู้อพยพ	จัดเวรออกตรวจตราความเรียบร้อยในพื้นที่ประสบภัย

#### ๔. การดำเนินการอพยพเมื่อภัยสิ้นสุด

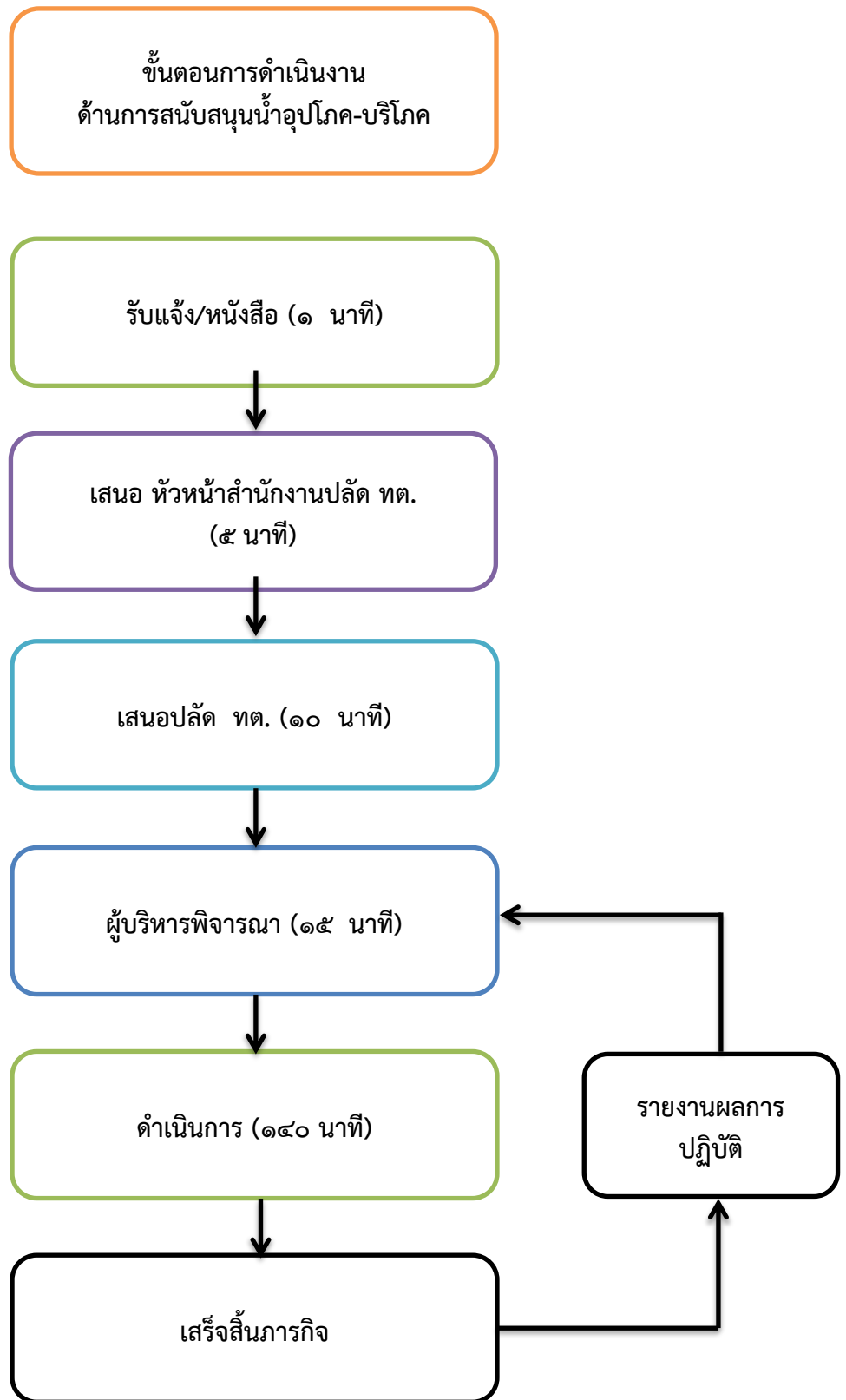
หลักการปฏิบัติ	แนวทางปฏิบัติ
๑. ตรวจสอบพื้นที่ประสบภัย	สำรวจความเสียหายของพื้นที่ประสบภัย รวมทั้งบ้านเรือนของผู้เสียหาย

๒. ตรวจสอบสภาพถนนที่ใช้เป็นเส้นทางอพยพ	ตรวจสอบสภาพถนนและยานพาหนะ
๓. แจ้งแนวทางการอพยพกลับให้ประชาชนได้รับทราบ	ประชุมผู้เกี่ยวข้อง
๔. ตรวจสอบความพร้อมของประชาชนในการอพยพกลับ	จัดการประชุมที่สถานที่ที่ผู้อพยพพักอาศัย
๔. ดำเนินการอพยพประชาชนกลับบ้านเรือน	ชี้แจงในที่ประชุมและดำเนินการอพยพประชาชนกลับ

ขั้นตอนการดำเนินงาน  
ด้านการช่วยเหลือเหตุสาธารณภัยกรณีฉุกเฉิน



(รวม ๔ ขั้นตอน ปฏิบัติทันทีที่ได้รับแจ้งเหตุ)



(รวม ๖ ขั้นตอน ๑๘๐ นาที หรือ ๓ ชั่วโมง)

ขั้นตอนการปฏิบัติงาน  
พนักงานขับรถบรรทุกน้ำกรณีส่งน้ำอุปโภค-บริโภค

รับคำสั่งผู้บังคับบัญชา (๑ นาที)

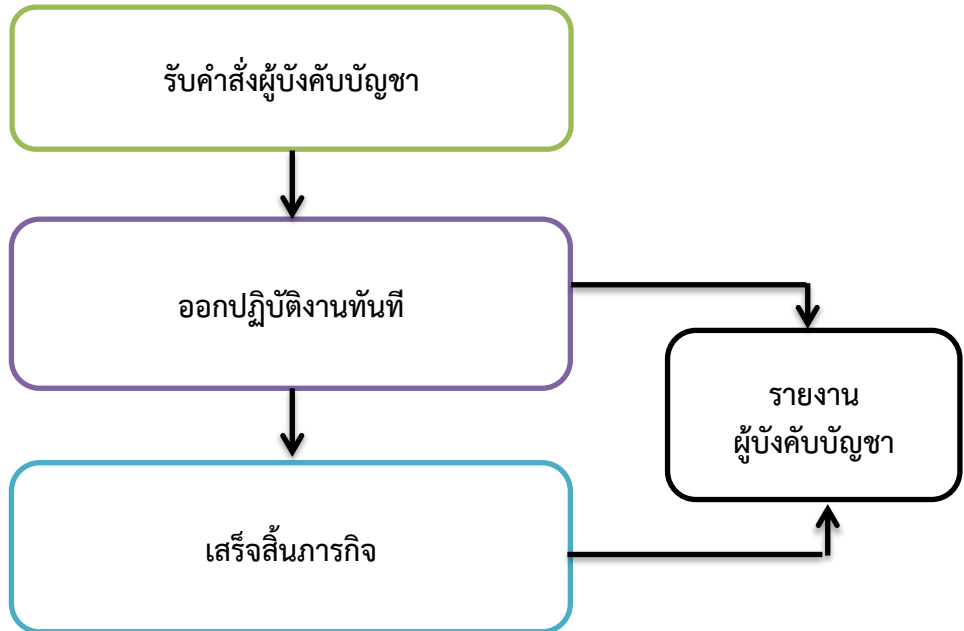
ดำเนินการ  
(๑๕๐ นาที)

เสร็จสิ้นภารกิจ

รายงานผู้บังคับบัญชา  
(๙ นาที)

(รวม ๓ ขั้นตอน ๑๕๐ นาที หรือ ๒ ชั่วโมง ๓๐ นาที)

ขั้นตอนการปฏิบัติงาน  
พนักงานขับรถบรรทุกน้ำเอนกประสงค์



(รวม ๓ ขั้นตอน ปฏิบัติทันทีที่ได้รับคำสั่งจากผู้บังคับบัญชา)

ขั้นตอนการปฏิบัติงาน  
หน่วยปฏิบัติงานระบบการแพทย์ฉุกเฉิน

รับคำสั่งจากศูนย์สั่งการ

ออกปฏิบัติงานทันที

เสร็จสิ้นภารกิจ

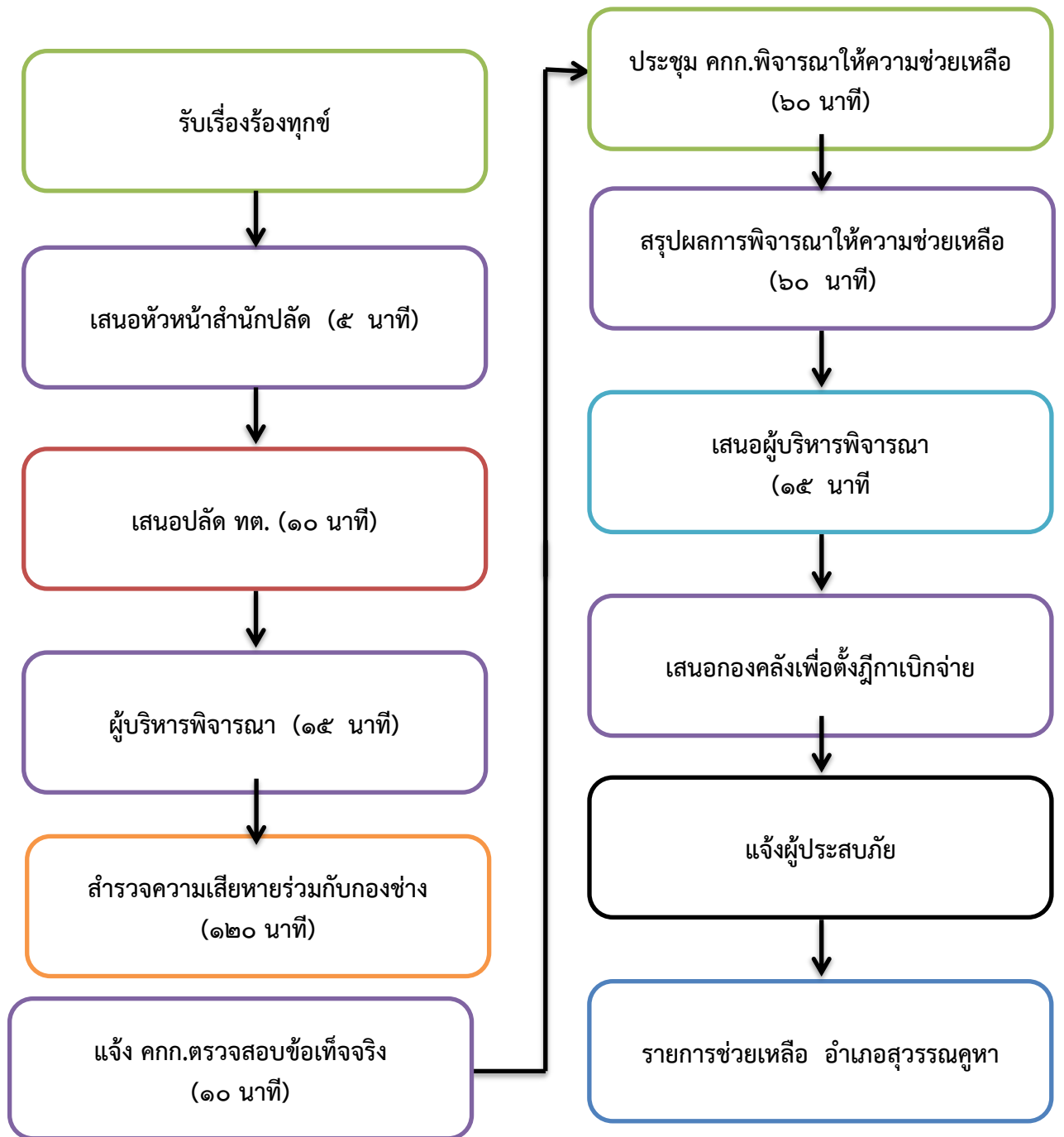
คีย์ข้อมูลในระบบ ITEMS

รายงานศูนย์สั่งการ

(รวม ๔ ขั้นตอน ปฏิบัติทันทีที่ได้รับคำสั่งจากศูนย์สั่งการ)

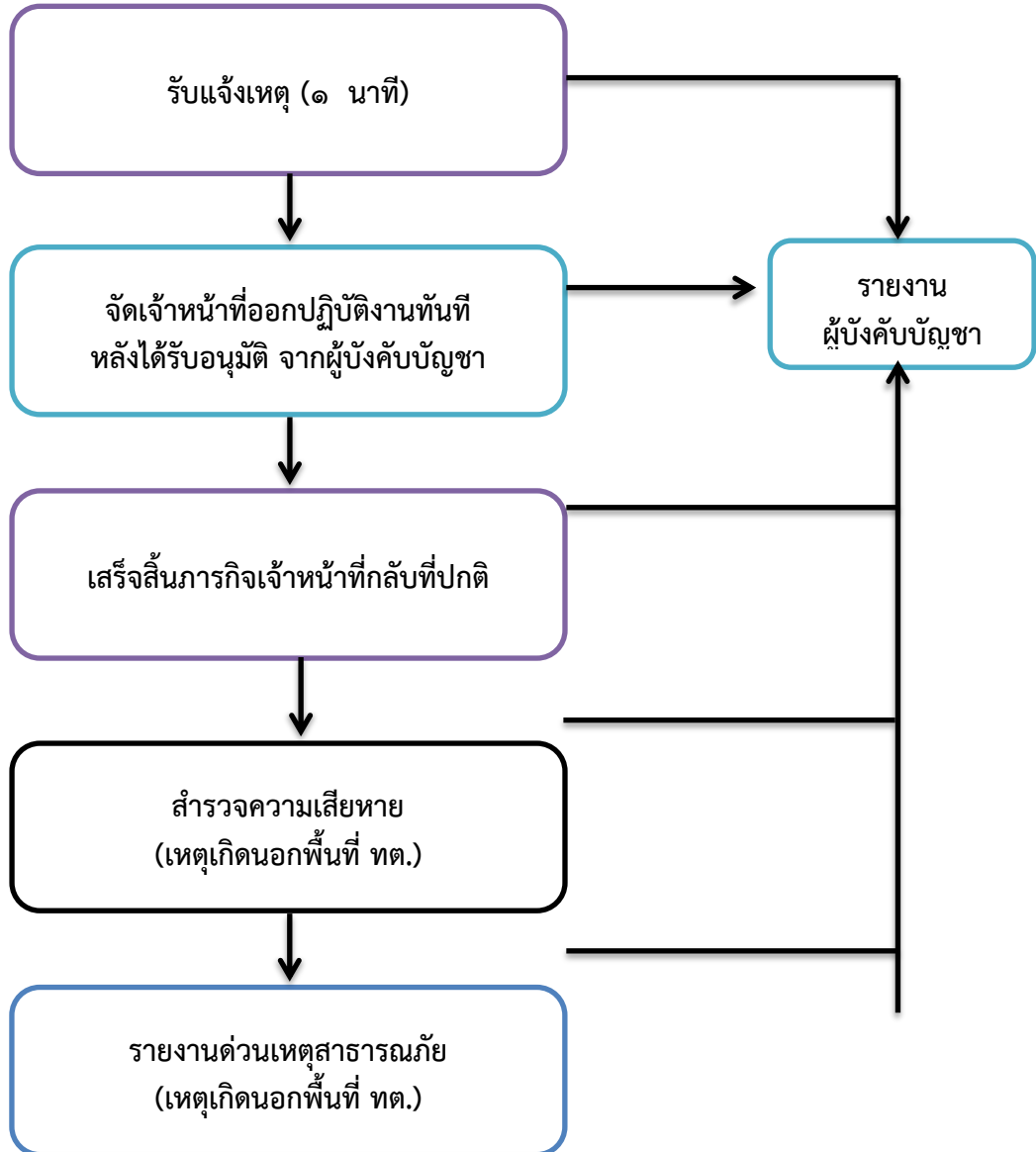


ขั้นตอนการปฏิบัติงาน  
การช่วยเหลือเยียวยาผู้ประสบภัยพิบัติกรณีฉุกเฉิน



(รวม ๑๒ ขั้นตอน ระยะเวลาดำเนินการ ๙๐ วัน นับแต่วันที่เกิดสาธารณภัย)

ขั้นตอนการปฏิบัติงานการระงับเหตุอัคคีภัย



(รวม ๓ ขั้นตอน กรณีเกิดเหตุในพื้นที่รับผิดชอบ, ๕ ขั้นตอน กรณีเกิดเหตุนอกพื้นที่)

ภาคผนวก

แบบรายงานเหตุต่วนสาธารณภัย

ความเร่งด่วน ต่วนที่สุด

ที่ นภ ๖๗๐๑/ วันที่ เดือน พ.ศ.  
จาก นายกเทศมนตรีตำบลบ้านโคก  
ถึง นายอำเภอสุวรรณคูหา

๑. ชนิดของภัย  อุทกภัย  วาตภัย  ภัยแล้ง  อัคคีภัย  ไฟป่า  อากาศหนาว

แผ่นดินไหวและอาคารถล่ม  สารเคมีและวัตถุอันตราย  อุบัติเหตุ  ทุ่นระเบิดกับระเบิด

การป้องกันและระงับภัยทางอากาศ  การก่อวินาศกรรม

การอพยพประชาชนและส่วนราชการ  อื่นๆ

๒. ความรุนแรงของภัย  เล็กน้อย  บ้านกลาง  รุนแรง

๓. ช่วงเวลาที่เกิดภัย เริ่มต้นเมื่อ วันที่.....เดือน ..... พ.ศ. ....เวลา.....น.

สิ้นสุดเมื่อ วันที่.....เดือน ..... พ.ศ. ....เวลา.....น.

๔. สถานที่เกิดภัย เลขที่..... หมู่ที่..... ตำบล.....อำเภอ..... จังหวัด.....

๕. ราษฎรที่ประสบภัย

๕.๑ ราษฎรได้รับความเดือดร้อน.....คน .....ครัวเรือน

๕.๒ บาดเจ็บ.....คน

๕.๓ เสียชีวิต.....คน

๕.๔ สูญหาย.....คน

๕.๕ อพยพไปยังที่ปลอดภัย.....คน .....ครัวเรือน

๖. ความเสียหายเบื้องต้น

๖.๑ อาคารสิ่งปลูกสร้าง/บ้านเรือน ..... แห่ง

๖.๒ พื้นที่และทรัพย์สินทางการเกษตร.....ไร่

๖.๓ สิ่งสาธารณประโยชน์(เช่น ถนน ฝาย สะพาน ฯลฯ)..... แห่ง

๖.๔ ประมาณการความเสียหายเบื้องต้น.....บาท

๖.๕ อื่นๆ (ระบุ)..... หน่วย

๗. การบรรเทาภัยในเบื้องต้น องค์การบริหารส่วนตำบลบ้านเอื้อง ได้ดำเนินการตรวจสอบความเสียหาย ในเบื้องต้น

แล้ว.....

๘. เครื่องมือ/อุปกรณ์ที่ใช้ รถดับเพลิง - คัน รถบรรทุกน้ำ - คัน รถกู้ภัย - คัน รถกู้ชีพ - คัน  
รถบรรทุก - คัน เรือ - ลำ เครื่องสูบน้ำ - เครื่อง เครื่องมืออื่นๆ -

๙. การดำเนินงานของส่วนราชการ อาสาสมัคร มูลนิธิในพื้นที่.....

ส่วนราชการอื่น(ชื่อ).....  ภาคเอกชน(ชื่อ).....

(ลงชื่อ).....ผู้รายงาน

(นายชัยวัฒน์ ดาวเรือง)

ตำแหน่ง นายกเทศมนตรีตำบลบ้านโคก

คำขอหนังสือรับรองกรณีผู้ประสบภัย หรือเจ้าของ หรือผู้ครอบครองทรัพย์สิน  
ร้องขอหลักฐานเพื่อรับการสงเคราะห์ หรือบริการอื่นใด

เขียนที่.....

วันที่.....เดือน.....พ.ศ. ....

ข้อ ๑ ข้าพเจ้า.....อายุ.....ปี สัญชาติ.....  
อยู่บ้านเลขที่.....ตรอก/ซอย.....ถนน.....  
ตำบล/แขวง.....อำเภอ/เขต.....จังหวัด.....  
หมายเลขโทรศัพท์.....

ในฐานะ  ผู้ประสบภัย  เจ้าของทรัพย์สิน  ผู้ครอบครองทรัพย์สิน  
 ทายาทโดยธรรมของผู้ประสบภัย/เจ้าของทรัพย์สิน/ผู้ครอบครองทรัพย์สิน ชื่อ.....  
 ผู้รับมอบอำนาจของผู้ประสบภัย/เจ้าของทรัพย์สิน/ผู้ครอบครองทรัพย์สิน ชื่อ.....

ได้รับผลกระทบจากเหตุการณ์.....(ระบุประเภทของสาธารณภัย)  
เมื่อวันที่.....เดือน.....พ.ศ. ....เวลา.....น.(ที่เกิดสาธารณภัย)ได้รับความเสียหายดังนี้

(๑).....

(๒).....

(๓).....

ข้อ ๒ ข้าพเจ้าขอยื่นคำขอต่อ

ขอให้ออกหนังสือรับรองไว้เป็นหลักฐานเพื่อ.....

โดยได้แนบเอกสารหลักฐานประกอบการพิจารณา ปรากฏดังนี้ (ใส่เครื่องหมาย ✓ ใน  หน้าข้อความที่  
ต้องการ)

๑. หลักฐานแสดงสถานภาพความเป็นบุคคลธรรมดา หรือนิติบุคคล

บุคคลธรรมดา

สำเนาบัตรประชาชน หรือสำเนาทะเบียนบ้าน หรือเอกสารอื่นใดที่ทางราชการออกให้

สำเนาทะเบียนพาณิชย์ (ถ้ามี)

อื่นๆ .....

นิติบุคคล

สำเนาหนังสือรับรองนิติบุคคล

สำเนาหนังสือบริคณห์สนธิ (ถ้ามี)

สำเนาวัตถุประสงค์ของห้างหุ้นส่วน (ถ้ามี)

อื่นๆ .....

- ๒. หลักฐานเอกสารแสดงสิทธิ
- ๓. หนังสือมอบอำนาจ (ถ้ามี)
- ๔. เอกสารการสอบสวนพยาน (ถ้ามี)
- ๕. อื่นๆ .....

รวม.....ฉบับ

ข้าพเจ้าขอรับรองว่าข้อความดังกล่าวข้างต้นเป็นความจริงทุกประการ

(ลงชื่อ)..... ผู้ยื่นคำขอ  
(.....)

**คำเตือน** ผู้ใดแจ้งความอันเป็นเท็จ แก่เจ้าพนักงานมีความผิดตราประมวลกฎหมายอาญา มาตรา ๑๓๗ มาตรา ๒๖๗ และ มาตรา ๒๖๘

หมายเหตุ ในกรณีผู้ประสพภัย หรือเจ้าของทรัพย์สิน หรือผู้ครอบครองทรัพย์สิน ถึงแก่ความตาย หรือไม่ สามารถยื่นคำขอได้ ด้วยตนเอง ให้ทายาทโดยธรรม

ผู้จัดการมรดก หรือผู้รับมอบอำนาจของผู้นั้น แล้วแต่กรณีเป็นผู้ยื่นคำขอ พร้อมแสดงหลักฐาน การเป็นทายาท ผู้จัดการมรดก และการมอบอำนาจดังกล่าวด้วย

---

**สำหรับเจ้าหน้าที่**

ตรวจสอบแล้วครบถ้วนถูกต้อง

(ลงชื่อ).....ผู้ตรวจสอบ  
(.....)

(ลงชื่อ).....ผู้รับรอง  
(.....)

(ลงชื่อ).....ผู้รับรอง  
(.....)



เลขที่ /

เทศบาลตำบลบ้านโคก  
๒๙๔ ม.๑๑ ต.บ้านโคก  
อ.สุวรรณคูหา จ.หนองบัวลำภู  
๓๙๒๗๐

### หนังสือรับรองผู้ประสบภัยประเภทบุคคลธรรมดา

หนังสือฉบับนี้ให้ไว้เพื่อรับรองว่า.....เกิดวันที่.....  
เลขประจำตัวประชาชน/หนังสือเดินทางเลขที่...../.....อื่นๆ.....(ถ้ามี)  
ที่อยู่ที่ประสบภัย บ้านเลขที่.....หมู่ที่.....ถนน.....ตำบล.....บ้านโคก.....อำเภอ.....สุวรรณคูหา.....  
จังหวัด หนองบัวลำภู รหัสไปรษณีย์.....๓๙๒๗๐.....โทรศัพท์.....  
ที่อยู่ตามทะเบียนบ้านหรือที่อยู่ติดต่อได้ บ้านเลขที่.....หมู่ที่.....ถนน.....ตำบล.....บ้านโคก.....  
อำเภอ.....สุวรรณคูหา.....จังหวัด หนองบัวลำภู รหัสไปรษณีย์.....๓๙๒๗๐.....โทรศัพท์.....  
เป็นผู้ประสบภัยหรือได้รับผลกระทบจากเหตุการณ์.....(ระบุประเภทของสาธารณภัยและ  
สถานที่เกิดภัย) เมื่อวันที่..... ความเสียหายของผู้ประสบภัย ตามบัญชีความ  
เสียหายแนบท้ายหนังสือรับรองของผู้ประสบภัยประเภทบุคคลธรรมดาฉบับนี้

ผู้ประสบภัยมีสิทธิที่จะได้รับการสงเคราะห์และฟื้นฟูจากหน่วยงานของทางราชการด้านใด  
ด้านหนึ่งหรือหลายด้านตามเงื่อนไข หลักเกณฑ์ และแนวทางที่หน่วยงานนั้นกำหนด รายละเอียดตาราง  
แสดง สิทธิ ที่จะได้จากทางราชการปรากฏตามแนบท้ายนี้

ให้ ณ วันที่ ..... เดือน ..... พ.ศ. ....

(นายชัยวัฒน์ ดาวเรือง)  
นายกเทศมนตรีตำบลบ้านโคก